



## **GEBRUIKSAANWIJZING / VEILIGHEIDSINSTRUCTIES**

**VOOR UW E-BIKE VISION POWERPACK, COMPATIBEL MET**

**GAZELLE INNERGY (PURE / XT / ORANGE / CHAMONIX / FUENTE / BALANCE / MISS GRACE)**

**AANDRIJFSYSTEEM MET 36 V**

### **Prestatiegegevens**

10,4 Ah / 378 Wh accu uitvoering voor bagagedrager

13,6 Ah / 490 Wh accu uitvoering voor bagagedrager

11,4 Ah / 416 Wh accu uitvoering voor bagagedrager



382,4 x 121,4 x 71,5 mm

# INHOUD

Inleiding .....	3
Uitsluiting van aansprakelijkheid.....	3
Garantie .....	3
CE-conformiteitsverklaring.....	4
Technische gegevens .....	4
Onderhoud en bewaring .....	4
Accessoires .....	4
Algemene veiligheidsinstructies voor PowerPacks .....	5
Veiligheidsinstructies voor het laden van PowerPacks .....	6
Het opladen .....	7
Oplaadtijden .....	8
Gebruik van de accu .....	8
Verlichting / achterlicht.....	9
Onderhoud .....	10
Foutdiagnose .....	10
Recycling.....	10



**Akku Vision GmbH**  
Industriestraße-West 6  
D-63808 Haibach

Telefoon: +49 (0) 6021 3289288  
E-mail: info@akkuvision.de  
Web: www.akkuvision.de

E-Bike Vision is een merk van Akku Vision GmbH

# HANDLEIDING AANDACHTIG LEZEN VÓÓR GEBRUIK!

**Deze handleiding maakt deel uit van het product. Ze bevat belangrijke informatie en veiligheidsinstructies. Daarom moet ze steeds binnen handbereik worden bewaard en bij doorgave van het product aan derden worden meegegeven.**

## Inleiding

Het verheugt ons dat u voor een lithium accu uit ons PowerPack-assortiment hebt gekozen.

Maak even tijd om deze handleiding aandachtig te lezen. Ze bevat gedetailleerde informatie over het gebruik van de accu, de werking en het onderhoud ervan, evenals over het gebruik van de E-Bike Vision-oplader.

Als u nog vragen hebt, kunt u in alle vertrouwen terecht bij uw speciaalzaak, of u kunt contact met ons opnemen via ons contactformulier op onze homepage.

Wij wensen u veel plezier toe met uw nieuwe PowerPack en danken u voor uw vertrouwen.

## Uw Akku Vision-team

## Uitsluiting van aansprakelijkheid

Akku Vision GmbH neemt geen aansprakelijkheid op zich voor verlies, schade of kosten die voortvloeien uit een verkeerd gebruik en werking van het product of er verband mee houden.

De verplichte schadeloosstelling, om gelijk welke reden, is beperkt tot de boekwaarde van de E-Bike Vision-producten die rechtstreeks betrokken zijn bij het schadegeval, voorzover dat wettelijk is toegestaan. Dit geldt niet wanneer er sprake is van een aansprakelijkheid volgens dwingende wettelijke voorschriften wegens opzet of grove nalatigheid.

Verder neemt Akku Vision GmbH op grond van de verschillende distributiekanaalen geen garantie op zich voor de volledigheid en juistheid van de documenten die bij de accu worden meegeleverd.

## Garantie

Voor onze accu-producten verlenen wij bovenop de wettelijke waarborg een garantie van 24 maanden. Om gebruik te maken van de garantie van 24 maanden moet het aankoopbewijs worden voorgelegd.

Gelieve u in geval van garantie te wenden tot de speciaalzaak waar u het product hebt gekocht.

Uitgesloten van de garantie zijn storingen veroorzaakt door:

- verkeerd gebruik, bijv. oververhitting, verkeerde aansluiting, kortsluiting of verpolding, onderdompeling in water, reiniging met hogedruk- of stoomreiniger, volledige ontlading, verpolding of laten vallen
- gebruik van accessoires die niet erkend zijn door Akku Vision GmbH
- beschadiging, per ongeluk of met opzet
- defecten wegens normale slijtage
- gebruik dat niet in overeenstemming is met de technische specificaties
- schade die niet rechtstreeks aan het toestel ontstaat, waarvoor wij de garantie op ons nemen
- invetten van de contacten met contactspray, smeermiddelen of iets vergelijkbaar
- veranderingen / wijzigingen / herstellingen / verbouwingen / inbouwen van elementen of upgrades die niet door de Akku Vision Service werden uitgevoerd → maak voor herstellingen uitsluitend van onze dienst gebruik
- visuele beschadigingen, die geen functionele schade motiveren of verholpen kunnen worden door de accu schoon te maken
- kosten voor huuraccu's

**Wanneer het prestatielabel van de accu verwijderd is, kunt u geen aanspraak meer maken op garantie!**

## CE-conformiteitsverklaring

De beoordeling van het toestel gebeurde volgens Europese geharmoniseerde richtlijnen. U bezit dus een product waarvan de constructie voldoet aan de beschermingsdoelen van de Europese gemeenschap voor de veilige werking van het toestel. De uitgebreide CE-conformiteitsverklaring kan bij onze Service worden opgevraagd.



## Technische gegevens

Lithium-ion-accu	10,4 Ah	13,6 Ah	11,4 Ah
Nominale spanning	36,3 V	36 V	36,5 V
Nominale capaciteit	10,4 Ah	13,6 Ah	11,4 Ah
Energie	378 Wh	490 Wh	416 Wh
Bedrijfstemperatuur	-10 tot 60 °C	-10 tot 60 °C	-10 tot 60 °C
Laadtemperatuur	0 tot 45 °C	0 tot 45 °C	0 tot 45 °C
Opslagtemperatuur	< 17 °C	< 17 °C	< 17 °C
Gewicht	ca. 2,5 kg	ca. 2,5 kg	ca. 2,5 kg
Beschermingswijze	beschermd tegen stof en spatwater		

## Onderhoud en bewaring

- Gebruik voor het schoonmaken van de accubehuizing gewoon een zachte doek en een beetje water of een neutraal schoonmaakmiddel.
- Gebruik nooit een hogedruk- of stoomreiniger!
- Dompel het toestel nooit onder water!
- Gelieve geen schoonmaakmiddelen zoals benzine, alcohol of andere vloeistoffen te gebruiken.
- Bijtende schoonmaakmiddelen kunnen de lak beschadigen, of verkleuringen, vervormingen, krassen of vergelijkbare defecten veroorzaken.
- Bewaar uw accu indien mogelijk bij kamertemperatuur (18° tot 23°C).
- Als het toestel lange tijd niet wordt gebruikt, kunt u dit het best bij temperaturen rond 17°C bewaren.
- Luchtvochtigheid tussen 0 en 80%.
- Optimale laadtoestand wanneer het toestel lange tijd niet wordt gebruikt, ca. 70% restcapaciteit.
- Controleer regelmatig de laadtoestand wanneer het toestel lange tijd niet wordt gebruikt, en laad uw accu indien nodig op!

## Accessoires

- E-Bike Vision-snellader voor PowerPacks met 36 V en een laadstroom van 6 A
- E-Bike Vision-oplader voor PowerPacks met 36 V en een laadstroom van 4 A

Met deze accessoires kunt u uw eBike in een mum van tijd heel gemakkelijk rechtstreeks opladen.

## Algemene veiligheidsinstructies voor PowerPacks

Gelieve deze handleiding zorgvuldig door te lezen! Neem de veiligheidsinstructies die hierin zijn opgenomen, in acht!

- PowerPacks zijn geen speelgoed. Hou ze uit de buurt van kinderen!
- Breng geen veranderingen aan de accu aan. Wij wijzen er in het bijzonder op dat u de accu niet mag openen of wijzigen, want dan kunt u geen aanspraak meer maken op de garantie.
- Een verkeerde behandeling (verhitting, bijv. door zonnestralen of bewaring op verwarmingstoestellen, open haard, onderdompeling in water, reiniging met hogedruk- of stoomreiniger, kortsluiting, overlading, volledige ontlading, verpoling, laten vallen) of omstandigheden die tot een niet-correcte werking leiden, kunnen mensen schade berokkenen en/of ervoor zorgen dat de accu vuur vat.
- PowerPack-accu's zijn producten waaruit in normale en redelijkerwijs voorzienbare gebruiksomstandigheden geen stoffen kunnen ontsnappen.
- Indien toch vloeistoffen of gassen ontsnappen uit de accu, moet u elk contact hiermee vermijden en mag u ze niet inademen!
- Bij eventueel contact moet u uw huid op de plaatsten in kwestie met water spoelen.
- In geval van verbranding, contact van de ogen met een van deze vloeistoffen of irritatie van de luchtwegen, kunt u best een arts raadplegen!
- In extreme gevallen moet u de accu's zo mogelijk luchtdicht verzegelen, en droog zand, krijtpoeder (CaCO<sub>3</sub>) of vermiculiet toevoegen.
- Gebruik geen beschadigde accu's of opladers. In geval van twijfel wendt u zich best tot uw verkoper.
- Gebruik de accu en/of oplader niet voor andere doeleinden.
- Gebruik ze enkel in de daarvoor voorziene eBikes.
- Gebruik enkel daarvoor voorziene opladers!
- Contacten mogen niet worden behandeld met smeermiddelen, contactspray of dergelijke!
- De bevestigingsplaats voor de accu op de eBike moet vóór het contact droog en proper zijn!
- Beschermingen van oplaad-/ontlaadaansluitingen moeten in geval van verlies/beschadiging meteen vervangen worden, anders vervalt de garantie.

→ Alleen zo bent u maximaal beschermd!

## Veiligheidsinstructies voor het laden van PowerPacks

Gelieve bij het opladen vooral op de volgende zaken te letten:

- De oplader enkel aansluiten op spanningsbronnen die daarvoor geschikt zijn.
- Geen lood-, NiCd-, NiMh- of primaire cellen opladen!
- De oplader enkel met de overeenkomstige PowerPacks van de firma Akku Vision gebruiken!
- Wanneer de oplader langere tijd niet wordt gebruikt, moet u de spanningsbevoorrading van het toestel losmaken en aangesloten accu's afklemmen.
- De laadtijd varieert, naar gelang van de capaciteit van de accu en het type oplader.
- Laad de accu niet tot onder 0° C en boven 45° C. Het batterijbeheersysteem zal in dat geval het laden verhinderen.
- Gelieve uw PowerPack enkel onder toezicht en op een niet-brandbare, propere ondergrond op te laden (zowel accu als oplader).
- De lader is bestemd voor gebruik in een goed verluchte, droge en stofvrije omgeving. In geen geval mag het toestel worden blootgesteld aan regen of grote hitte. Let er ook op dat er voldoende luchtcirculatie is.
- Dek de oplader en de accu niet af.
- Let erop dat de stekker en aansluitingen van de oplader niet vochtig of vuil zijn.
- Neem de net- en laadstekker niet vast met natte handen.
- Probeer de oplader niet aan te passen of te demonteren.
- Alvorens de oplader op het elektriciteitsnet wordt aangesloten, moet u in elk geval verifiëren of de aanwezige netspanning overeenstemt met de ingangsspanning van de oplader. De ingangsspanning van de oplader is vermeld op het identificatieplaatje op de achterkant van het toestel.
- Een oplader met beschadigde stekker of stroomkabel mag niet op het elektriciteitsnet worden aangesloten en moet meteen door de Akku Vision Service worden vervangen of hersteld.
- Indringen van water en vocht in het apparaat moet in elk geval worden vermeden. Indien toch water is ingedrongen in het toestel, moet de stroom worden uitgeschakeld (zekeringskast), de oplader moet onmiddellijk worden losgekoppeld van het elektriciteitsnet en worden nagekeken door de Akku Vision Service.
- Bij een plotse temperatuurverandering van koud naar warm bestaat de mogelijkheid dat aan en in de oplader condenswater wordt gevormd. In dat geval moet u wachten om de oplader aan te sluiten op het net, totdat het toestel de temperatuur van de warme omgeving heeft overgenomen. Dat vermijdt u het best door de oplader te bewaren op de plaats waar hij wordt gebruikt.

Met het oog op een maximale levensduur van uw accu, enkel bij een temperatuur tussen 10° tot 30°C opladen.

## Het opladen

Opladen los van de eBike start u door het slot te ontgrendelen, zo kunt u de accu zoals gewoonlijk wegnemen en bijv. in uw woning of garage in uw bijzijn opladen.

Schakel het aandrijfsysteem uit en wacht tot de led-lampjes van de accu gedoofd zijn. Ontgrendel nu pas het slot met de sleutel.

Gelieve erop te letten dat de accu vóór het laden geactiveerd moet worden via de capaciteitstoets. De capaciteitsweergave bevindt zich vooraan links op de accu.

### Start van het opladen met de originele voeding

**Verbind eerst de voeding met de accu, en dan de voeding met het stopcontact!**

1. **Plaats de driepolige stekker van de originele voeding in de accu.**  
De oplaadaansluiting bevindt zich op de linkerkant van de accu.
2. **Verbind nu de voeding met de netspanning.**
3. Het opladen gaat van start. Het led-lampje van de accu, dat overeenstemt met de huidige laadtoestand, begint te knipperen.

### Start van het opladen met de E-Bike Vision-oplader

1. Sluit de oplader aan op het elektriciteitsnet.
2. Schakel de oplader aan en wacht tot het groene led-lampje langzaam knippert.
3. Stop dan de stekker van de oplader in de accu.
4. In de oplaadaansluiting van de accu en in de stekker van de oplader bevinden zich sleuven die voorkomen dat de stekker verkeerd kan worden ingestoken. Gelieve de stekker met lichte druk zo lang naar links of naar rechts te draaien als u hem in de oplaadaansluiting steekt, totdat de stekker zich in de juiste positie bevindt. Dat merkt u doordat ze licht in elkaar klikken. Nu moet de stekker met lichte druk in de oplaadaansluiting kunnen worden geplaatst.  
Gelieve niet te proberen om de stekker met geweld in de aansluiting te duwen, want dan zou de accu of de oplader beschadigd kunnen worden.
5. Het laden gaat van start en de ventilator van de oplader begint te draaien. Het led-lampje van de accu, dat overeenstemt met de huidige oplaadtoestand, begint te knipperen.
6. **Als het opladen niet meteen start, bedien dan ter controle de capaciteitstoets op de accu en wacht totdat de capaciteitsweergave oplicht.**
7. **Als de accu bijna opgeladen is, (4 led-lampjes branden en het 5e knippert), dan zal de ventilator van de oplader in bepaalde omstandigheden niet starten, aangezien de oplader meteen overgaat in de zogenaamde „constante spanning“-fase. De oplader verbruikt dan weinig vermogen en het gebruik van de ventilator is niet nodig.**  
De ventilator zal ook automatisch worden uitgeschakeld tegen het einde van het opladen, aangezien die niet meer nodig zal zijn in de „constante spanning“-oplaadfase.

**Tijdens het opladen wordt de capaciteit u als volgt getoond door de led-lampjes die branden en knipperen op de accu:**

led-lampje 1 brandt:	0 – 19% restcapaciteit
led-lampje 1 brandt en led-lampje 2 knippert:	20 – 39% restcapaciteit
led-lampje 1,2 brandt en led-lampje 3 knippert:	40 – 59% restcapaciteit
led-lampje 1,2,3 brandt en led-lampje 4 knippert:	60 – 79% restcapaciteit
led-lampje 1,2,3,4 brandt en led-lampje 5 knippert:	80 – 96% restcapaciteit
led-lampje 1,2,3,4 en 5 branden:	>= 97% restcapaciteit

## Beëindiging van het opladen

- Om het opladen af te sluiten, schakelt u de oplader uit en trekt u de stekker uit de accu, bevestig de bescherming van de laadaansluiting terug in de accu en trek dan de stekker van de oplader uit het stopcontract.
- Als u uw accu in de eBike hebt opgeladen, dan schakelt u het aandrijfsysteem uit en terug aan zodat het aandrijfsysteem de nog af te leggen afstand kan herberekenen.

**Het opladen met uw originele oplader is klaar, wanneer alle led-lampjes van de accu blijven branden.**

**Met de E-Bike Vision-oplader is het opladen klaar, wanneer alle led-lampjes van de accu blijven branden en het led-lampje van de oplader groen of rood blijft.**

**Indien het led-lampje van de lader rood is, hoeft u zich geen zorgen te maken. Dat kan bijvoorbeeld betekenen dat het batterijbeheersysteem van de accu het opladen beëindigd heeft, om vervolgens de afzonderlijke celspanningen van de ingebouwde cellen te regelen. Dat dient voor de levensduur en de veiligheid van uw accu!**

## Oplaadtijden

De accu met een capaciteit van 10,4 Ah heeft met de standaardlader ongeveer 6 uur tijd nodig om volledig te worden opgeladen, en ongeveer 1,5 uur met onze PowerPack-snellader.

De accu met een capaciteit van 13,6 Ah heeft met de standaardvoeding ongeveer 7 uur tijd nodig om volledig te worden opgeladen, en ongeveer 2 uur met onze PowerPack-snellader.

De accu met een capaciteit van 11,4 Ah heeft met de standaardlader ongeveer 6 uur tijd nodig om volledig te worden opgeladen, en ongeveer 1,5 uur met onze PowerPack-snellader.

## Gebruik van de accu

**OPGELET: Voor gebruik in een elektrische fiets met het Innergy XT/Orange-aandrijfsysteem moet u uw accu in de speciaalzaak laten pairen met uw aandrijfsysteem. Vraag het aan uw handelaar, hij zal dat met plezier voor u doen!**

Let op de overige veiligheidsinstructies, vooraan vermeld, wanneer u uw E-Bike Vision PowerPack gebruikt.

**Uw PowerPack gaat bij niet-gebruik (als hij niet op de eBike geïnstalleerd is) na ongeveer 1 uur automatisch over in de zogenaamde “Sleep“-modus om automatische ontlading zo beperkt mogelijk te houden.**

**Het aandrijfsysteem wordt ook automatisch uitgeschakeld (door de accu) na ongeveer 10 minuten, als de eBike niet wordt gebruikt. Daarbij heeft het geen belang of het licht van uw eBike al dan niet geactiveerd is!**

**Let bij het plaatsen van de accu op de correcte positionering, alvorens u de accu in het slot vastklikt. Anders kan de behuizing van de accu beschadigd raken!**

**De PowerPack moet vóór elk gebruik worden geactiveerd door de capaciteitstoets in te drukken of door de AAN-/UIT-knop op de display in te drukken.**

**Druk niet meerdere keren na elkaar op de capaciteitstoets, anders zult u de accu activeren en meteen weer deactiveren.**

U hebt uw nieuw E-Bike Vision PowerPack in uw eBike correct gemonteerd en met het slot vastgezet (vergeet niet de sleutel af te trekken!). Schakel dan nu het aandrijfsysteem aan via de capaciteitstoets van de accu of de AAN-/UIT-knop op uw display. Het aandrijfsysteem leest nu de huidige capaciteit uit de accu en uw motor zal op basis van uw rijprofiel tot nog toe de resterende afstand bij benadering berekenen. De accu heeft geen invloed op de berekening van de nog af te leggen afstand van het aandrijfsysteem.



## De capaciteit in werking wordt als volgt weergegeven:

led-lampje 1 knippert:	0 – 16 % restcapaciteit
ledlampje 1 brandt:	17 – 33 % restcapaciteit
led-lampje 1 en 2 branden:	34 – 50 % restcapaciteit
led-lampje 1,2 en 3 branden:	51 – 67 % restcapaciteit
led-lampje 1,2,3 en 4 branden:	68 – 83 % restcapaciteit
led-lampje 1,2,3,4 en 5 branden:	>= 84% restcapaciteit

## Neem de accu niet uit de eBike, zolang het aandrijfsysteem geactiveerd is. Schakel dat eerst uit!

Uw nieuw PowerPack bezit de nieuwste en veiligste techniek voor het batterijbeheersysteem om u en zichzelf te beschermen tegen verkeerde bedieningen. Vooraleer de cellen van de accu volledig ontladen zouden worden, schakelt de accu de motor van uw aandrijving uit. Er blijft echter nog voldoende vermogen in de accu om met ingeschakelde lichten veilig naar huis te rijden, mochten de lichten via de accu werken.

## Verlichting / achterlicht

Het achterlicht schakelt u zoals gewoonlijk aan via uw fiets-display. Ook nadat de motorondersteuning werd uitgeschakeld wegens te weinig accuspanning, heeft de accu nog steeds voldoende vermogen om de verlichting tijdens uw rit naar huis te garanderen.

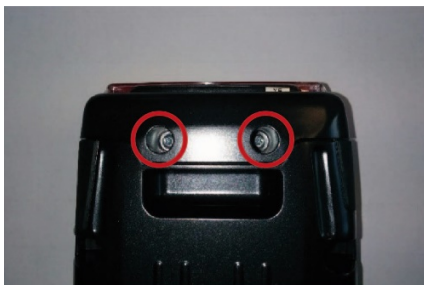
Als het achterlicht defect is, kunt u dat zelf vervangen of het laten doen in uw speciaalzaak.

Het achterlicht kunt u via uw speciaalzaak aanschaffen.

Zij kunnen dat rechtstreeks bij ons bestellen!

Voor de vervanging hebt u een Torx T15-schroevendraaier en wat handigheid nodig.

Neem de accu uit de fiets en wacht minstens 1 uur om er zeker van te zijn dat die in „Deep Sleep“-modus is.



Verwijder de bescherming van het achterlicht, door beide schroeven weg te nemen.



Verwijder daarna de beide schroeven waarmee het achterlicht aan de bescherming bevestigd is.



Tot slot trekt u de verbindingkabels van het achterlicht. Trek vlakbij het contact. Trek niet aan de kabels!

Om het nieuwe achterlicht te monteren gaat u in omgekeerde volgorde te werk.

Bij het aansluiten van de stroomkabels aan het achterlicht moet u rekening houden met de polariteit. Die staan op het achterlicht afgedrukt.

Waarbij de rode kabel met het plusteken en de zwarte kabel met het minteken van het achterlicht moet worden verbonden!

## Onderhoud

De levensduur van uw PowerPack hangt in beslissende mate af van de voorzichtige behandeling. Put de capaciteit van uw accu nooit volledig uit, gebruik die echter regelmatig en bewaar hem bij een temperatuur rond 17°C, zo zal uw accu een langere levensduur beschoren zijn.

Naarmate de accu ouder wordt, zal hij niettemin aan capaciteit inboeten.

Probeer niet zelf de cellen te refreshen of om te wisselen!

Neem contact op met onze Service. Die kan ook buiten de garantieperiode bepaalde onderdelen nakijken en vervangen.

Een duidelijk kortere werktijd nadat hij volledig is opgeladen, wijst er echter op dat de accu versleten is. Vervang de accu dan!

## Foutdiagnose

Indien uw aandrijfsysteem niet ingeschakeld kan worden, moet u controleren of het contact van de ontladaansluitingen vrij, proper, correct en onbeschadigd zijn, en er zeker contact is tussen accu en connectorbox!

Als uw aandrijfsysteem nog steeds niet geactiveerd kan worden, kunt u proberen om uw accu op te laden.

Als het opladen niet start, controleert u best of de stekker van de oplader correct is aangesloten.

Gelieve de accu te testen door op de capaciteitstoets te drukken.

Is de stroomkabel van de oplader correct aangesloten en geeft het stopcontact stroom?

Knippert het led-lampje van de oplader groen? Als het rood knippert, is er sprake van kortsluiting. Oplader en accu moeten worden opgestuurd naar de Akku Vision Service.

Is de accu beschadigd, defect of ontsnappen er vloeistoffen of geuren? Gelieve uw PowerPack niet langer te gebruiken en neem contact op met uw speciaalzaak of onze Service!

## Recycling

Gooit een lithium-accu niet bij het restafval! Breng defecte of versleten accu's binnen bij de verkooppunten van batterijen of bij de gemeentelijke verzamelpunten voor gescheiden afval. Bezorg de accu's ontladen terug. Zorg ook voor beveiliging tegen kortsluiting, door de contactpunten af te plakken. Met de juiste afvalverwerking van uw accu levert u een belangrijke bijdrage voor de bescherming van ons milieu.

